



استاندارد ملی ایران به شماره ۶۱۷۴
According to ISIRI 6174 standard



تایید شده مطابق با استاندارد EN54
According to EN54 standard



گواهینامه تایید صلاحیت آزمایشگاه ایزو ۱۷۰۲۵ از مرکز ملی تایید صلاحیت ایران
آزمایشگاه همکار سازمان ملی استاندارد ایران و سازمان آتش نشانی تهران
ISO 17025 Laboratory Accreditation Certificate from the National
Certification Center of Iran- Colleague Laboratory of the National
Standard Organization of Iran and the Tehran Fire Department.



گواهینامه استاندارد مدیریت کیفیت ISO 9001 : 2015 از موسسه
ISO 9001: 2015 Quality Management Standard Certification from
TRB International



گواهینامه استاندارد ایمنی و بهداشت حرفه ای ISO 45001: 2018 از موسسه
ISO 45001: 2018 Occupational Safety and Health Standard Certificate
from TRB International



گواهینامه استاندارد رضایت مندی مشتری ISO 10004:2018 از موسسه
ISO 10004: 2018 Customer Satisfaction Standard Certificate from
TRB International



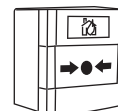
نشان CE اروپا
CE Marking



ZI-CP85-4R



ZI-CP86-4R



ZI-CP95-4R

معرفی محصول

شستی های اعلام حریق در دو مدل، برگشت پذیر (مدل ZI-CP95) و برگشت ناپذیر (ZI-CP85 و ZI-CP86) طراحی شده و قابلیت کاربرد در محیط های درون ساختمانی را دارا می باشند.

در مدل ZI-CP 86 از شیشه محافظ ضدآب برای جلوگیری از فعال شدن شستی در اثر ورود آمدن ضربات غیرضروری و همچنین جلوگیری از نفوذ آب در شرایط محیطی نامطلوب استفاده شده است.

Description

There are two types of design: Resettable (ZI-CP95 Model) and unresettable (ZI-CP85 and ZI-CP86 Models). All of the manual call points are suitable for indoor applications.

In ZI-CP86 model, a waterproof glass is provided to protect the product against activation caused by unnecessary impacts and also against water penetration in undesirable environmental conditions.

ویژگی ها

- تکنولوژی F.A.P (تکنولوژی حذف نویزها و آلارم های کاذب)
- قابلیت نصب روکار (همه مدل ها) و توکار (تنها در مدل های ZI-CP85 و ZI-CP86)
- طراحی و ساخت مطابق با استانداردهای EN 54-11 و ISIRI 6174
- سازگاری با سیستم های اعلام حریق ساخته شده مطابق با استانداردهای بین المللی مرتبط
- مقاوم در برابر رطوبت و خوردگی
- شیشه محافظ ضد آب (فقط در مدل ZI-CP 86)
- سیستم فرمان میکروسوییچ
- تعبیه قسمت زرد رنگ برای تایید فعال شدن شستی های قابل برگشت (فقط در مدل ZI-CP95)
- کلید تست و ریست کردن شستی های ZI-CP95 / کلید تست برای شستی های ZI-CP85 و ZI-CP86
- قابلیت سیم بندی ترمینال «خارج از فضا» (تنها در مدل های قابل برگشت)

Features

- F.A.P Technology (False Alarm Protection Technology)
- Wall mount (for all models) and flush mount (only for ZI-CP 85 and ZI-CP 86)
- Designed and manufactured according to EN 54-11 and ISIRI 6174
- Compatible with fire alarm systems which manufactured according to relevant international standards
- Stability against humidity and corrosion
- Protective waterproof glass (ZI-CP86 model only)
- Microswitch command system
- Visible warning flag confirms activation in resettable model
- Test and Reset key for ZI-CP95 / Test key for ZI-CP 85, ZI-CP86
- Terminals wire wrap capability (out of case, only at resettable models)

Technical specifications

مشخصات فنی

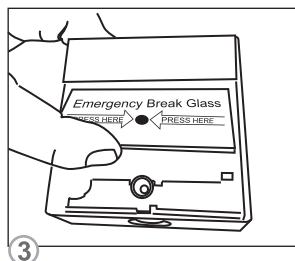
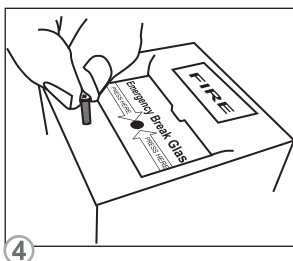
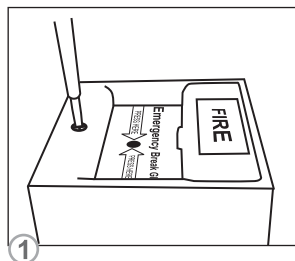
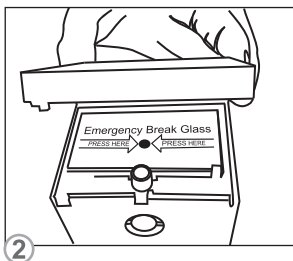
Manual call point Model	ZI-CP95	ZI-CP86	ZI-CP85	مدل شستی
design standard	ISIRI 6174 & EN54-11			استاندارد طراحی
operating voltage	12-32 V D.C.			گستره ولتاژ
static current at 24 V D.C.	0 A			جریان در حالت standby در ۲۴ V.D.C
alarm Current at 24 V D.C.	50 mA			جریان در حالت آلارم در ۲۴ V.D.C
alarm resistance	470 Ω			مقاومت آلارم
operating temperature	- 15 °C - + 80 °C			گستره دمای کارکردی
operating humidity	95% RH - 5% (بدون یغمان) (non- condensing)			گستره رطوبت کارکردی
connection type	4- way terminal block			نحوه اتصال
Installation terminal conductor size	1,5 mm ²			اندازه رسانای ترمینال نصب
functional environmental condition	Indoor use			شرایط محیطی کارکردی
Max. contact resistance (Closed)	5 Ω			حداکثر مقاومت کنتاکت در حالت بسته بودن
electrical contact material	Metal			جنس کنتاکت الکتریکی
mounting	فقط روکار only wall	روکار و توکار flush & wall	روکار و توکار flush & wall	شرایط نصب
Housing and mounting box color / material	قرمز/ ABS مقاوم در برابر حریق / Red/ Fire proof ABS			رنگ / جنس بدنه
accessories	کلید تست Test Key			لوازم جانبی
IP Rating	IP 40			درجه حفاظت
dimensions	87 × 87 × 52 mm			ابعاد
weight	130 g	168 g	133 g	وزن

Glass replace guidance

ZI-Cp86

ZI-Cp85

راهنمای تعویض شیشه

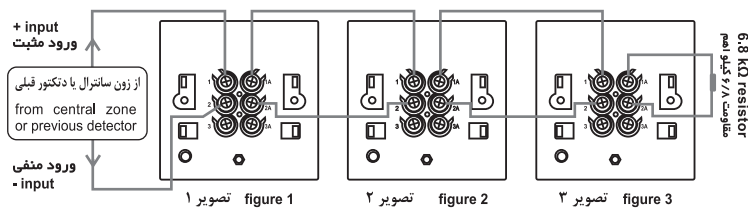


Installation guide

ZI-Cp86

ZI-Cp85

راهنمای نصب



شستی اگر در انتهای خط زون باشد مقاومت ۶/۸ کیلو اهم طبق تصویر شماره ۳ بین ۱A و ۲A وصل می شود.
اگر شستی قبل از دکتورها باشد طبق تصویر شماره ۱ خروجی سیم های زون از ۱A و ۲A به دکتور بعدی می باشد.

کنتاکت شماره ۱: ورودی +
کنتاکت شماره ۲: خروجی +
کنتاکت شماره ۱: ورودی -
کنتاکت شماره ۲A: خروجی -

When the manual call point is the last device of the line, 6.8 kΩ resistor will be connected between 1A and 2A (according to figure 3).
When the manual call point is located before detectors, zone output wired from 1A and 2A will be entered to the next detector (according to figure 1).

Contact No. 1: + Input
Contact No. 1A: + Output
Contact No. 2: - Input
Contact No. 2A: - Output

شستی اگر در انتهای خط زون باشد مقاومت ۶/۸ کیلو اهم طبق تصویر باید مابین پایه های ۲ و ۴ بسته شود. اگر شستی در وسط دتکتورها قرار گیرد خروجی مثبت و منفی از دتکتورها به ترتیب به پایه های ۳ و ۱ وصل می شود. و بر عکس اگر دتکتورها بعد از شستی قرار دارند، خروجی ۴ و ۲ به ترتیب به مثبت و منفی دتکتور وصل می شود.

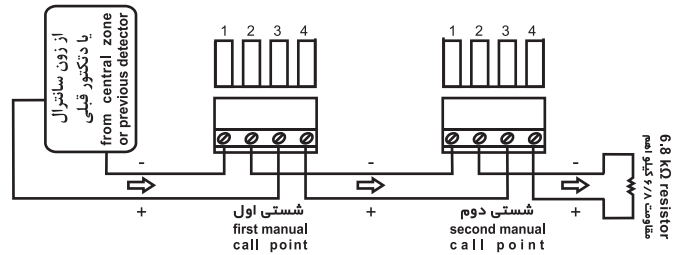
توجه: در شستی ZI-Cp95 هرگاه در پانل صفحه جلو شستی (صفحه پلاستیکی سفید رنگ) نوار زرد رنگ بالای صفحه قابل رویت باشد، حتما شستی را به حالت آماده به کار ببرید و صفحه سفید رنگ را در جای خود قرار دهید در غیر اینصورت در حالت حریق باقی می ماند و آلام کاذب حریق به دستگاه مرکزی ارسال می کند.

When the manual call point is the last device of the line, 6.8 kΩ resistor must be connected between 2 and 4 (according to the figure)

When the manual call point is located between detectors, positive and negative outputs from detectors will be connected to 3 and 1, respectively.

When the detectors are located after manual call point, 2 and 4 outputs will be connected to the positive and negative bases of the detector.

Caution: In ZI-CP95 Model, when the yellow flag is visible, the manual call point is activated. To reset the device, use the test key, otherwise false signal will be sent to Control Panel.

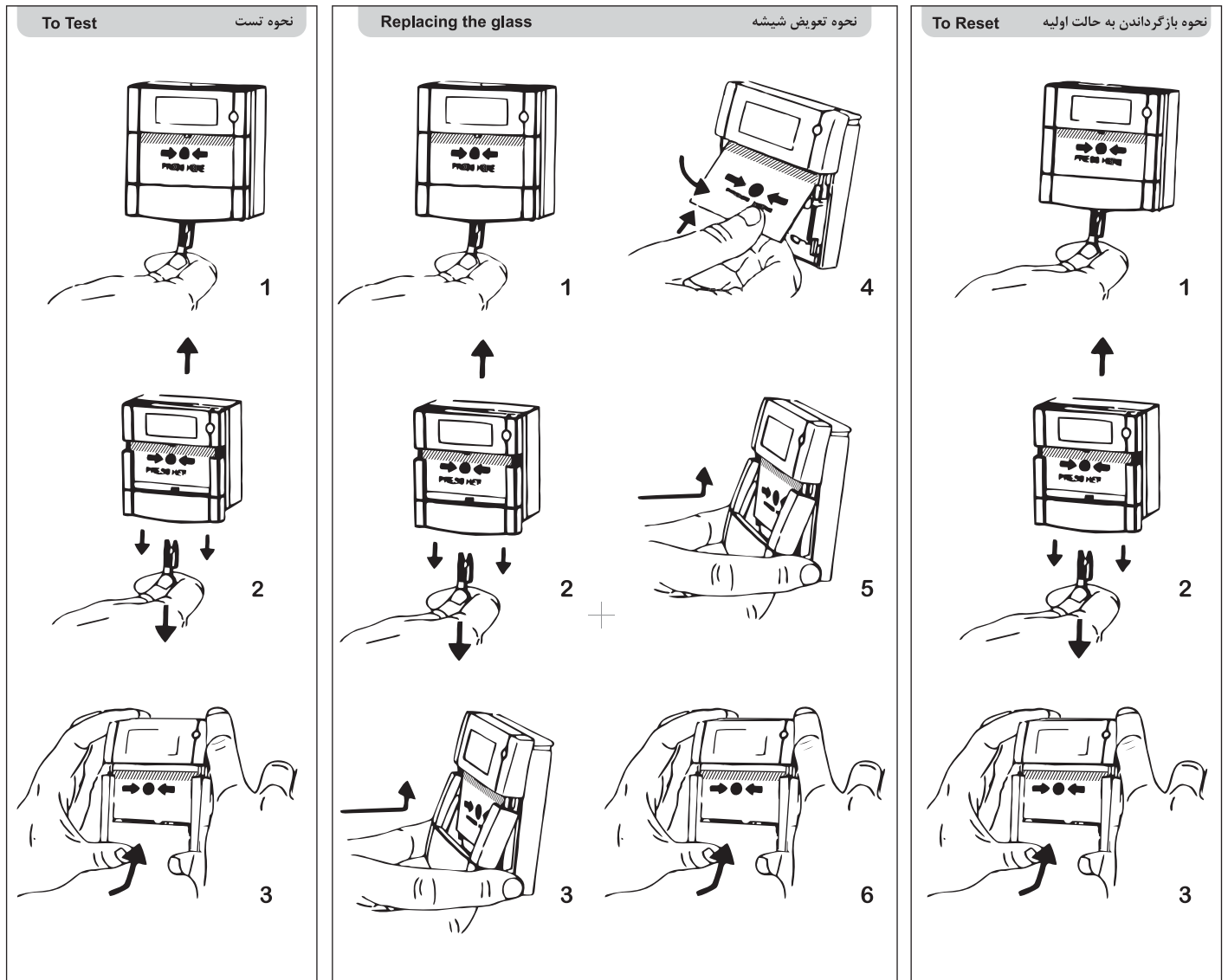


Contact No. 1: - Input
Contact No. 2: - Output
Contact No. 3: + Input
Contact No. 4: + Output

کنتاکت شماره ۱: ورودی -
کنتاکت شماره ۲: خروجی -
کنتاکت شماره ۳: ورودی +
کنتاکت شماره ۴: خروجی +

Guidance for testing, replacing the glass (or resettable element) and reset of ZI-CP95 Model

راهنمای تست کردن، تعویض شیشه و ریست کردن شستی ZI-CP95



در مدل ZI-CP95 از مکانیزم ساده و هوشمندانه ای استفاده شده که شامل یک قطعه پلاستیکی محکم و مکانیزم فنری می باشد که حالت شکسته شدن شیشه در مدل ZI-CP85 را شبیه سازی می نماید. پس از عمل کردن شستی، قسمت زرد رنگی در بخش فوقانی کاور جلویی قابل مشاهده خواهد بود که نشان دهنده حالت فعال شدن شستی می باشد. با استفاده از کلید تست امکان ریست کردن شستی ها به حالت اولیه وجود دارد.

In ZI-CP95 model, a very simple and smart mechanism is used, including a rigid plastic part and a spring mechanism which simulates breaking glass mode in ZI-CP85 model. When the manual call point gets activated, the yellow flag at upper part of the front cover will be visible. By using the test key, it is possible to reset the product.

برای دریافت اطلاعات بیشتر در مورد نصب، تعمیر، نگهداری و بررسی اصالت کالا از طریق کد ۱۶ رقمی مندرج در پشت محصولات به وبسایت شرکت به نشانی www.zitexiran.com مراجعه نمایید.

For more information about installation, repairing, maintenance and checking the originality of the products via 16 digits code on the back side of the products, please visit our website: www.zitexiran.com